

ЭКСПЕРТ
МЕДИАХОЛДИНГ

ЭКСПЕРТ
АНАЛИТИЧЕСКИЙ ЦЕНТР

При методологической поддержке УрФУ



**Уральский
федеральный
университет**

имени первого Президента
России Б.Н. Ельцина

Рейтинг факультетов предметный рейтинг университетов России



География и примеры реализованных проектов





Валерий Фадеев,
главный редактор
журнала «Эксперт»,
член центрального штаба
Общероссийского
народного фронта



Дмитрий Толмачев,
директор Аналитического
центра «Эксперт», к.э.н.,
директор Высшей школы
экономики и менедж-
мента Уральского феде-
рального университета,
член правления Ассоциа-
ции независимых центров
экономического анализа

Аналитический центр «Эксперт» является одной из ведущих компаний в области проведения прикладных исследований, формирования отраслевых обзоров и рейтингов компаний, а также организации обсуждения результатов, направленных на экспертную поддержку развития экономики региона.

Более чем десятилетний опыт исследовательской работы позволил сформировать собственную мощную методологическую базу и уникальные методики проведения исследовательских работ.

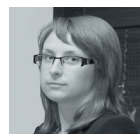
Аналитический центр «Эксперт» является членом Ассоциации независимых центров экономического анализа (АНЦЭА), объединяющей свыше 50 ведущих аналитических центров России и стран ближнего зарубежья, включая: Институт экономической политики имени Е.Т. Гайдара (Москва), Международный центр социально-экономических исследований «Леонтьевский Центр» (Санкт-Петербург), научно-исследовательские институты и центры НИУ ВШЭ (Москва, Санкт-Петербург). Директор АЦ «Эксперт» Дмитрий Толмачев входит в состав правления АНЦЭА.

Среди **заказчиков** Аналитического центра «Эксперт» можно выделить крупные промышленные компании, региональные институты развития, органы государственной власти, организации финансового сектора, международные аудиторские компании, учреждения научно-образовательного сектора, фонды поддержки и др.

Наша специализация — информационно-аналитические продукты и прикладные исследования в области экономики:

- разработка стратегий, концепций и программ развития субъектов РФ, объектов инновационной инфраструктуры (особые экономические зоны, технопарки, индустриальные парки, кластеры и т.п.);
- анализ развития отраслей и отдельных рыночных сегментов;
- исследования в области научно-технологического и инновационного развития, в том числе с применением методов технологического прогнозирования;
- мониторинг социально-экономического развития регионов;
- проведение социологических опросов (анкетирование, экспертные опросы, фокус-группы).

Команда аналитического центра:



Елизавета Ульянова,
исполнительный директор
ulianova@acexpert.ru
8-922-603-0-603



Елена Нетиевская,
коммерческий директор
ENetievskaya@acexpert.ru
8-953-388-20-05

Заказчики:



Интерес к теме рейтингов российских университетов, подогретый «майскими» указами Президента и последующим стартом программы 5-100-2020 (вхождение не менее чем пяти российских вузов в сотню одного из трех наиболее авторитетных международных рейтингов вузов), вывел часть российских университетов из пространства оценки «по прошлым заслугам», когда текущие результаты не имели значения, важна была заработанная в советский период репутация. Около двух десятков ведущих вузов вошли в международные рейтинги. Для оценки других были сформированы российские рейтинги (прежде всего «Эксперта» и «Интерфакса»).

Однако как международные, так и национальные рейтинги пока не сумели решить задачу оценки «факультетов». Почему это важно? Сравнивая два классических университета, например Сорбонну и МГУ, мы еще можем как-то пытаться выстроить единую шкалу оценки. Да и то с большой степенью условности — вполне вероятно, что в одном из двух университетов все в порядке с гуманитарным образованием, но похуже с естественными науками. Среднюю оценку классического университета может формировать сильный физический факультет при слабом социологическом и т.п. Когда же мы беремся сравнивать узкопрофильные университеты, вроде МГИМО и МФТИ, найти единую шкалу оценки еще сложнее. И даже если она найдена (а все указанные рейтинги на это претендуют), реальность оказывается сложнее: желающие стать хорошими физиками вряд ли пойдут в МГИМО, а международники — на физтех, какие бы места в общем рейтинге каждый вуз ни занимал. Поэтому намного более пригодным, по крайней мере для абитуриентов, их родителей и работодателей, являются предметные рейтинги, которые сравнивают между собой не университеты в целом, а факультеты. «Верхушка» российской университетской пирамиды так или иначе присутствует в международных предметных рейтингах (THE и QS), однако остальная масса — несколько сотен вузов — находятся вне поля оценки.

Аналитический центр «Эксперт» представляет первый продукт, позволяющий сравнить российские университеты в предметных областях. Рейтинг построен по близким к международным принципам, что подтверждает высокая корреляция его верхней части с российской частью международных предметных рейтингов.

Рейтинг направлен на оценку научной деятельности университетов. Это позволяет предоставить интересную картину не только абитуриентам и работодателям, но и представителям научной сферы: аспирантам, выбирающим места дальнейшего обучения, научным работникам, находящимся в поиске новых партнеров по исследованиям.

Рейтинг учитывает специфику быстро развивающейся российской образовательной системы, предварительные оценки показывают его релевантность для других, обладающих схожими характеристиками университетских систем (Китай, Бразилия, Индия и др.). Рейтинг максимально дистанцируется от наиболее субъективной составляющей оценки — опросов. Хотя мы полностью не исключаем в будущем появления опросной составляющей, в настоящий момент в системе критериев мы оставляем только объективные количественные критерии.

Отличием методики являются более короткие сроки, используемые в расчете, — четыре года. Это позволяет сделать рейтинг более динамичным и быстрее отразить успех, достигаемый университетами в той или иной предметной области.

При расчете рейтинга производится оценка деятельности университета по трем смысловым блокам.

Первый блок «Качество роста университетов» позволяет выделить университеты, которые в погоне за количественными показателями смогли сохранить высокий уровень качества. Динамичное развитие научной деятельности в университете может привести к различным «болезням роста», которые понижают качество и негативно влияют на репутацию университета.

Второй блок «Востребованность научной деятельности» показывает востребованность научной деятельности университета. Ключевым показателем является цитируемость статей — это отражает интерес, проявляемый научным сообществом к работе университета.

Последний блок отражает масштаб деятельности и ее устойчивость. Небольшое число статей, привлечших внимание научного сообщества, могут собрать большое количество цитат. Однако наличие таких статей не гарантирует, что университет может стабильно демонстрировать научный результат. Показатели этого блока позволяют отразить этот аспект.

Основные положения методики расчета рейтинга

При расчете рейтинга проводится оценка показателей университета по трем категориям:

1. Качество роста университета
2. Востребованность научной деятельности
3. Масштаб, устойчивость научной деятельности

Категории имеют одинаковый вес при расчете финального результата.

В каждом предметном рейтинге участвуют университеты, которые за последние четыре года опубликовали хотя бы 0,5% от общего количества российских научных статей, опубликованных за тот же период.

При расчете учитываются статьи, опубликованные в журналах, входящих в базу Scopus.

Показатель	Методика расчета	Вес показателя, %
Качество роста университета		33,3
Качество цитирований университетов	Для расчета используется доля сторонних цитат в общем объеме цитат статей университета: $\frac{\text{Количество цитат без самоцитирований}}{\text{Общее количество цитат}} \times 100\%$ Если показатель составляет от 60 до 100%, то конечный балл = 100 От 40 — 60 = от 0 до 100 Меньше 40 = 0 баллов	16,6
Концентрация статей	Для расчета используется индекс концентрации публикаций в журналах: $\sum \omega_i^2$, где ω_i — доля статей университета, опубликованных в журнале i , в общем объеме статей (в этой предметной области) Если показатель составляет менее 2600, — то конечный балл = 100 От 2600 до 4800 = от 100 до 0 Более 4800 = 0 баллов Уровень концентрации 2600 означает, что около 50% статей опубликовано в одном журнале. Уровень концентрации 4800 означает, что 60–70% статей опубликовано в одном журнале	16,6
Востребованность научной деятельности		33,3
Field-weight citation impact	Количество цитат публикаций университета относительно среднего числа цитат, получаемых подобными публикациями	11,1
Средний SNIP журналов	Показатель рассчитывается, как средний SNIP журналов, в которых университет публикует свои статьи. SNIP — source normalized impact per paper — среднее число цитат на статью в журнале, нормализованное по различиям в цитировании между предметными областями. Рассматриваются публикации за четыре года (2012 — 2015)	11,1
Среднее количество цитат на одну статью	Среднее количество цитат на статью, полученное по статьям, опубликованным за четыре года (2012 — 2015)	11,1
Масштаб, устойчивость научной деятельности		33,3
Индекс Хирша	Университет имеет индекс h , если h из его N_p статей цитируются как минимум h раз каждая, в то время как оставшиеся $(N_p - h)$ статей цитируются не более чем h раз каждая. Рассматриваются статьи, опубликованные в течение последних четырех лет (2012 — 2015)	11,1
Научный коллектив	Университет имеет индекс h , если h из его N_p ученых имеют индекс Хирша как минимум h , в то время как оставшиеся $(N_p - h)$ ученых имеют индекс Хирша не более чем h . Учитываются ученые, имеющие публикации в рассматриваемой предметной сфере в течение последних четырех лет (2012 — 2015). При этом их индекс Хирша рассчитывается за весь период	11,1
Доля публикаций	Доля публикаций университета в рассматриваемой предметной области	11,1

Рейтинг университетов. Гуманитарные науки (Arts and Humanities)

Место	Университет	Общий балл	Качество роста университета			Востребованность научной деятельности					Масштаб, устойчивость научной деятельности				
			Балл по направлению	Качество цитат	Концентрация статей	Балл по направлению	Уровень журналов	Взвешенный индекс цитирования	Среднее число цитат на статью	Балл по направлению	Научные коллективы	Индекс Хирша	Доля публикаций		
1	Национальный исследовательский университет «Высшая школа экономики»	69,6	100,0	100,0	100,0	46,1	67,0	24,7	46,7	62,7	90,0	66,7	31,5		
2	Казанский (Приволжский) федеральный университет	66,1	41,2	0,0	82,3	67,2	28,7	100,0	73,0	90,0	70,0	100,0	100,0		
3	Московский государственный университет	65,5	100,0	100,0	100,0	36,3	42,3	25,1	41,4	60,2	100,0	50,0	30,7		
4	Сибирский федеральный университет	60,1	94,4	88,7	100,0	56,6	29,0	40,9	100,0	29,2	50,0	33,3	4,2		
5	Российский государственный педагогический университет им. А. И. Герцена	54,6	100,0	100,0	100,0	41,5	38,7	24,5	61,2	22,2	30,0	33,3	3,4		
6	Новосибирский государственный университет	52,9	100,0	100,0	100,0	16,8	24,7	7,7	18,1	41,7	100,0	16,7	8,5		
7	Санкт-Петербургский государственный университет	52,2	81,3	62,6	100,0	32,9	27,3	38,9	32,6	42,3	60,0	41,7	25,3		
8	Томский национальный исследовательский государственный университет	51,7	100,0	100,0	100,0	21,4	16,3	27,0	20,9	33,7	60,0	25,0	16,2		
9	Российский университет дружбы народов	51,4	91,8	100,0	83,6	45,7	24,3	52,1	60,8	16,5	30,0	16,7	2,9		
10	Финансовый университет при правительстве Российской Федерации	50,6	94,3	100,0	88,7	38,1	28,1	—	48,2	19,4	20,0	33,3	4,8		
11	Российская академия народного хозяйства и государственной службы при президенте РФ	49,3	100,0	100,0	100,0	31,4	35,1	30,9	28,2	16,6	30,0	16,7	3,2		
12	Российский государственный социальный университет	47,7	86,9	100,0	73,7	36,0	19,7	—	52,3	20,3	20,0	33,3	7,5		
13	Северо-Кавказский федеральный университет	45,6	90,7	100,0	81,4	30,1	27,6	—	32,6	16,1	20,0	25,0	3,3		
14	Уральский федеральный университет	44,2	90,6	81,3	100,0	21,1	31,1	20,0	12,1	20,9	30,0	25,0	7,8		
15	Волгоградский государственный университет	42,8	100,0	100,0	100,0	18,3	18,5	—	18,1	10,0	10,0	16,7	3,3		
16	Южный федеральный университет	42,6	84,1	100,0	68,2	11,6	18,9	10,2	5,8	32,0	70,0	16,7	9,3		
17	Российский экономический университет им. Г. В. Плеханова	41,3	86,9	100,0	73,9	18,8	17,1	25,3	13,8	18,1	30,0	16,7	7,7		
18	Чувашский государственный педагогический университет	40,3	50,0	100,0	0,0	51,9	16,3	—	87,4	18,9	20,0	33,3	3,4		
19	Алтайский государственный университет	39,2	75,0	50,0	100,0	29,0	34,1	—	23,9	13,5	20,0	16,7	4,0		
20–21	Северо-Восточный федеральный университет	38,0	50,0	0,0	100,0	50,1	76,7	—	23,5	13,8	20,0	16,7	4,8		
20–21	Волгоградский государственный технический университет	37,9	75,0	100,0	50,1	22,0	18,6	—	25,4	16,6	30,0	16,7	3,0		
22	Юго-Западный государственный университет	34,9	67,6	100,0	35,1	26,2	14,2	43,4	20,9	10,9	10,0	16,7	6,0		
23	Белгородский государственный национальный исследовательский университет	33,7	31,6	63,2	0,0	58,5	100,0	—	16,9	11,1	10,0	16,7	6,7		
24	Дальневосточный федеральный университет	32,4	66,7	33,3	100,0	15,5	21,4	14,9	10,1	15,1	20,0	16,7	8,8		
25	Нижегородский национальный исследовательский университет им. Н. И. Лобачевского	32,0	64,1	50,0	78,1	18,0	32,4	10,0	11,7	13,8	30,0	8,3	3,0		
26	Российский государственный гуманитарный университет	30,2	65,4	30,8	100,0	13,6	15,5	—	11,6	11,7	20,0	8,3	6,7		
27	Сочинский государственный университет	26,1	50,0	100,0	0,0	15,2	1,1	—	29,3	13,2	20,0	16,7	3,0		
28	Адыгейский государственный университет	25,9	50,0	100,0	0,0	13,8	15,0	—	12,7	13,8	20,0	16,7	4,7		
29	Марийский государственный университет	22,3	14,2	15,1	13,3	30,3	22,0	—	38,7	22,5	20,0	33,3	14,3		
30	Томский национальный исследовательский политехнический университет	18,2	16,8	0,0	33,5	24,2	26,2	22,8	23,8	13,5	20,0	16,7	3,7		
31	Владивостокский государственный университет экономики и сервиса	12,8	5,3	10,5	0,0	20,2	12,8	—	27,5	13,0	10,0	25,0	4,1		

Рейтинг университетов. Компьютерные науки (Computer Science)

Место	Университет	Общий балл	Качество роста университета			Востребованность научной деятельности			Масштаб, устойчивость научной деятельности				
			Балл по направлению	Качество цитат	Концентрация статей	Балл по направлению	Уровень журналов	Взвешенный индекс цитирования	Среднее число цитат на статью	Балл по направлению	Научный коллектив	Индекс Хирша	Доля публикаций
1	Московский государственный университет	91,1	100,0	100,0	100,0	77,4	81,5	50,7	100,0	95,8	87,5	100,0	100,0
2	Национальный исследовательский университет «Высшая школа экономики»	75,0	96,2	92,5	100,0	62,6	93,4	42,0	52,4	62,6	56,3	66,7	75,5
3	Московский физико-технический институт	73,6	100,0	100,0	100,0	74,6	100,0	61,7	62,3	74,6	62,5	44,4	31,3
4	Санкт-Петербургский государственный университет	68,6	85,4	70,9	100,0	60,7	65,4	54,0	62,7	60,7	56,3	61,1	61,3
5	Университет ИТМО	68,0	50,0	0,0	100,0	70,6	63,1	94,2	54,6	70,6	87,5	66,7	95,9
6	Новосибирский государственный университет	66,1	94,8	89,7	100,0	50,9	86,7	19,3	46,8	50,9	100,0	33,3	24,2
7	Нижегородский национальный исследовательский университет им. Н. И. Лобачевского	59,6	86,7	73,4	100,0	50,3	72,4	40,5	37,9	50,3	81,3	27,8	16,4
8	Санкт-Петербургский политехнический университет Петра Великого	58,4	73,7	47,5	100,0	56,6	81,8	43,8	44,3	56,6	62,5	38,9	32,9
9	Санкт-Петербургский государственный электротехнический университет ЛЭТИ	52,7	100,0	100,0	100,0	27,7	44,9	18,6	19,7	27,7	50,0	22,2	18,5
10–12	Казанский (Приволжский) федеральный университет	49,1	52,6	5,2	100,0	57,9	77,2	50,0	46,5	57,9	68,8	27,8	14,0
10–12	Дальневосточный федеральный университет	49,1	90,6	81,3	100,0	33,7	50,4	23,0	27,8	33,7	43,8	16,7	8,4
10–12	Уральский федеральный университет	49,0	50,0	0,0	100,0	47,5	48,8	33,6	60,2	47,5	62,5	44,4	41,7
13	Новосибирский государственный технический университет	48,4	100,0	100,0	100,0	22,1	31,1	11,3	23,7	22,1	43,8	16,7	8,6
14	Российский университет дружбы народов	47,9	50,0	0,0	100,0	65,9	55,8	59,1	82,7	65,9	37,5	38,9	7,4
15	Самарский государственный аэрокосмический университет	47,6	33,6	0,0	67,2	54,6	46,2	36,9	80,8	54,6	62,5	55,6	45,4
16	Ярославский государственный университет им. П. Г. Демидова	46,7	89,5	79,1	100,0	32,8	59,0	21,2	18,3	32,8	25,0	16,7	11,4
17	Сибирский федеральный университет	44,6	82,1	64,2	100,0	25,6	42,1	11,7	23,2	25,6	50,0	16,7	11,1
18	Томский государственный университет систем управления и радиоэлектроники	44,2	92,0	84,1	100,0	18,3	27,7	10,2	17,1	18,3	37,5	16,7	12,5
19	Национальный исследовательский ядерный университет МИФИ	42,5	50,0	0,0	100,0	33,8	42,5	31,0	27,7	33,8	68,8	33,3	29,4
20	Московский институт электронной техники	42,2	72,2	44,3	100,0	29,8	30,5	—	29,1	29,8	31,3	27,8	14,7
21	Томский национальный исследовательский государственный университет	41,6	52,3	4,5	100,0	26,1	50,0	13,5	14,8	26,1	75,0	27,8	36,3
22	Томский национальный исследовательский политехнический университет	41,4	50,0	0,0	100,0	38,2	41,7	52,2	20,6	38,2	56,3	27,8	24,0
23	Московский государственный технический университет	39,4	70,7	41,4	100,0	22,0	31,2	16,8	18,1	22,0	31,3	22,2	23,4
24	Московский энергетический институт	38,3	50,0	0,0	100,0	47,6	35,7	—	59,5	47,6	12,5	27,8	11,5
25	Южный федеральный университет	37,0	50,0	0,0	100,0	34,1	31,2	48,2	22,8	34,1	31,3	27,8	22,2
26	Саратовский национальный исследовательский университет им. Н. Г. Чернышевского	36,9	50,0	0,0	100,0	20,7	25,3	23,0	13,9	20,7	87,5	16,7	15,7
27	Петрозаводский государственный университет	36,2	46,8	0,0	93,6	45,7	27,1	—	64,3	45,7	18,8	22,2	7,1
28	Санкт-Петербургский государственный университет аэрокосмического приборостроения	36,0	50,0	0,0	100,0	37,6	45,8	—	29,4	37,6	18,8	27,8	14,7
29	Сибирский государственный аэрокосмический университет	34,8	45,4	0,0	90,9	39,8	29,2	—	50,3	39,8	18,8	27,8	10,9
30	Южно-Уральский национальный исследовательский университет	33,2	58,7	17,4	100,0	21,2	28,5	15,0	19,9	21,2	31,3	16,7	11,2
31	Казанский национальный исследовательский технологический университет	29,5	15,6	0,0	31,1	50,4	13,4	100,0	37,8	50,4	37,5	22,2	8,1
32	Волгоградский государственный технический университет	28,4	32,0	0,0	64,1	33,5	33,1	—	34,0	33,5	25,0	22,2	11,3
33	Московский авиационный институт	26,6	21,7	0,0	43,5	43,1	63,1	—	23,2	43,1	18,8	16,7	9,2
34	Казанский национальный исследовательский технический университет	25,3	50,0	0,0	100,0	23,4	30,7	19,3	20,2	23,4	0,0	0,0	7,2
35	Владимирский государственный университет	12,3	0,0	0,0	0,0	21,1	9,4	—	32,9	21,1	18,8	22,2	6,8
36	Рязанский государственный радиотехнический университет	9,5	0,0	0,0	0,0	13,3	8,5	—	18,2	13,3	18,8	16,7	9,6

Место	Университет	Общий балл			Качество роста университета			Востребованность научной деятельности					Масштаб, устойчивость научной деятельности				
		Балл по направлению	Качество цитат	Концентрация статей	Балл по направлению	Качество цитат	Концентрация статей	Балл по направлению	Уровень журналов	Взвешенный индекс цитирования	Среднее число цитат на статью	Балл по направлению	Научный коллектив	Индекс Хирша	Доля публикаций		
1	Московский физико-технический институт	100,0	100,0	100,0	74,6	87,3	73,8	62,7	50,2	65,2	65,0	20,3					
2	Московский государственный университет	83,0	65,9	100,0	51,0	73,3	37,4	42,4	83,8	56,5	95,0	100,0					
3	Национальный исследовательский ядерный университет МИФИ	85,0	70,0	100,0	75,8	81,8	71,1	74,3	56,1	95,7	60,0	12,5					
4	Новосибирский государственный университет	92,6	85,2	100,0	58,2	90,5	38,0	46,2	61,1	100,0	55,0	28,2					
5	Национальный исследовательский университет «Высшая школа экономики»	90,1	80,2	100,0	67,9	98,0	62,0	43,6	48,2	52,2	60,0	32,4					
6	Санкт-Петербургский государственный университет	86,5	72,9	100,0	60,0	79,9	49,7	50,4	57,5	60,9	70,0	41,6					
7	Санкт-Петербургский политехнический университет Петра Великого	100,0	100,0	100,0	60,1	86,1	50,3	44,0	35,6	52,2	45,0	9,6					
8	Уральский федеральный университет	50,0	0,0	100,0	81,5	86,3	58,3	100,0	55,9	47,8	100,0	20,0					
9	Нижегородский национальный исследовательский университет им. Н. И. Лобачевского	86,0	72,1	100,0	60,5	88,0	49,2	44,4	33,7	52,2	40,0	8,9					
10	Саратовский национальный исследовательский университет им. Н. Г. Чернышевского	82,4	64,8	100,0	60,4	89,6	51,3	40,3	31,3	52,2	35,0	6,6					
11–12	Дальневосточный федеральный университет	65,0	30,0	100,0	76,7	89,2	83,4	57,3	28,3	39,1	40,0	5,9					
11–12	Ярославский государственный университет им. П. Г. Демидова	100,0	100,0	100,0	49,9	89,1	31,0	29,6	20,0	34,8	20,0	5,3					
13	Томский национальный исследовательский государственный университет	80,6	61,2	100,0	49,5	76,7	35,8	36,1	33,5	56,5	35,0	9,1					
14	Университет ИТМО	50,0	0,0	100,0	68,3	66,7	100,0	38,2	43,2	60,9	45,0	23,7					
15–16	Южный федеральный университет	84,6	69,2	100,0	50,6	85,8	31,6	34,6	24,9	39,1	30,0	5,5					
15–16	Санкт-Петербургский государственный электротехнический университет ЛЭТИ	100,0	100,0	100,0	42,2	63,5	35,3	27,7	17,9	30,4	20,0	3,3					
17	Томский национальный исследовательский политехнический университет	50,0	0,0	100,0	68,0	100,0	50,3	53,6	30,4	52,2	35,0	4,2					
18	Новосибирский государственный технический университет	80,4	60,9	100,0	44,4	84,0	29,4	19,8	22,3	47,8	15,0	3,9					
19	Самарский государственный аэрокосмический университет	50,0	0,0	100,0	62,7	91,3	53,5	43,2	32,2	56,5	35,0	5,1					
20–22	Российский университет дружбы народов	52,2	4,5	100,0	63,3	83,1	57,8	49,0	25,4	30,4	40,0	5,7					
20–22	Московский государственный технический университет	79,5	59,0	100,0	39,9	74,5	24,1	21,0	21,5	30,4	25,0	8,9					
20–22	Сибирский федеральный университет	83,7	67,4	100,0	35,5	67,4	19,8	19,4	21,4	39,1	20,0	5,0					
23	Казанский (Приволжский) федеральный университет	50,0	0,0	100,0	50,5	81,6	37,4	32,4	39,6	69,6	35,0	14,1					
24	Воронежский государственный университет	58,7	17,4	100,0	45,3	85,2	24,1	26,6	25,1	43,5	25,0	6,8					
25	Московский энергетический институт	50,0	0,0	100,0	54,5	76,7	—	32,4	13,8	13,0	25,0	3,3					
26	Южно-Уральский национальный исследовательский университет	52,3	4,5	100,0	36,4	60,1	21,4	27,7	15,3	17,4	25,0	3,6					

Рейтинг университетов. Науки о жизни (Life Sciences)

Место	Университет	Общий балл	Качество роста университета			Востребованность научной деятельности			Масштаб, устойчивость научной деятельности				
			Балл по направлению	Качество цитат	Концентрация статей	Балл по направлению	Уровень журналов	Взвешенный индекс цитирования	Среднее число цитат на статью	Балл по направлению	Научный коллектив	Индекс Хирша	Доля публикаций
1	Московский государственный университет	90,2	100,0	100,0	100,0	70,6	68,7	59,1	83,9	100,0	100,0	100,0	100,0
2	Московский физико-технический институт	80,9	100,0	100,0	100,0	97,1	100,0	91,4	100,0	45,5	76,0	52,9	7,7
3	Санкт-Петербургский государственный университет	78,0	100,0	100,0	100,0	79,4	76,4	78,4	83,6	54,6	72,0	61,8	30,1
4	Уральский федеральный университет	68,6	100,0	100,0	100,0	73,7	79,0	60,3	81,8	32,1	56,0	35,3	4,9
5	Санкт-Петербургский политехнический университет Петра Великого	68,2	100,0	100,0	100,0	69,0	76,7	53,7	76,4	35,6	60,0	41,2	5,6
6	Новосибирский государственный университет	67,9	100,0	100,0	100,0	57,3	70,1	49,5	52,4	46,3	80,0	41,2	17,8
7	Российский национальный исследовательский медицинский университет им. Н. И. Пирогова	66,6	100,0	100,0	100,0	63,4	61,5	50,8	77,7	36,6	56,0	47,1	6,6
8	Томский национальный исследовательский государственный университет	64,2	100,0	100,0	100,0	61,3	67,5	68,9	47,5	31,3	56,0	29,4	8,5
9	Сибирский федеральный университет	62,8	100,0	100,0	100,0	59,2	64,7	56,2	56,5	29,1	56,0	26,5	4,9
10	Нижегородский национальный исследовательский университет им. Н. И. Лобачевского	62,0	95,3	90,7	100,0	59,4	59,1	57,6	61,6	31,3	56,0	32,4	5,4
11	Дальневосточный федеральный университет	61,8	100,0	100,0	100,0	50,6	68,0	42,4	41,5	34,8	60,0	32,4	12,0
12	Казанский (Приволжский) федеральный университет	61,3	82,4	64,9	100,0	55,7	54,0	59,5	53,7	45,8	72,0	47,1	18,3
13	Южный федеральный университет	58,7	100,0	100,0	100,0	52,0	65,0	48,6	42,4	24,1	44,0	23,5	4,7
14	Первый Московский государственный медицинский университет им. И. М. Сеченова	55,3	100,0	100,0	100,0	45,6	54,6	44,6	37,5	20,2	32,0	23,5	5,0
15	Тюменский государственный университет	45,8	50,0	0,0	100,0	73,8	76,6	100,0	44,8	13,5	16,0	20,6	3,8
16	Нижегородская государственная медицинская академия	29,7	41,2	82,4	0,0	29,3	25,2	—	33,3	18,7	24,0	26,5	5,7

Место	Университет	Общий балл	Качество роста университета			Востребованность научной деятельности					Масштаб, устойчивость научной деятельности				
			Балл по направлению	Качество цитат	Концентрация статей	Балл по направлению	Уровень журналов	Взвешенный индекс цитирования	Среднее число цитат на статью	Балл по направлению	Научный коллектив	Индекс Хирша	Доля публикаций		
1	Московский государственный университет	86,5	100,0	100,0	100,0	63,0	64,9	34,5	89,5	96,5	89,5	100,0	100,0		
2	Санкт-Петербургский государственный университет	81,3	100,0	100,0	100,0	74,9	82,4	42,2	100,0	69,1	100,0	75,9	36,8		
3	Новосибирский государственный университет	76,2	88,0	76,1	100,0	83,0	100,0	55,5	93,4	57,5	100,0	55,2	17,3		
4	Санкт-Петербургский политехнический университет Петра Великого	72,6	100,0	100,0	100,0	78,4	89,6	48,0	97,6	39,4	68,4	44,8	4,8		
5	Московский физико-технический институт	69,8	100,0	100,0	100,0	68,7	80,5	34,5	91,1	40,7	73,7	41,4	7,1		
6	Сибирский федеральный университет	69,5	100,0	100,0	100,0	69,0	71,0	43,2	92,9	39,5	73,7	37,9	6,8		
7	Южный федеральный университет	68,7	100,0	100,0	100,0	71,3	73,6	53,3	87,1	34,8	52,6	44,8	6,9		
8	Казанский (Приволжский) федеральный университет	68,1	100,0	100,0	100,0	61,4	59,1	67,5	57,6	42,8	63,2	44,8	20,4		
9	Томский национальный исследовательский государственный университет	60,0	93,1	86,2	100,0	53,6	63,2	53,4	44,0	33,2	57,9	27,6	14,3		
10	Уральский федеральный университет	56,3	93,1	86,2	100,0	45,6	52,9	37,4	46,5	30,2	42,1	37,9	10,4		
11	Национальный исследовательский университет «Высшая школа экономики»	55,8	100,0	100,0	100,0	39,3	60,5	17,7	39,7	28,2	52,6	27,6	4,3		
12	Дальневосточный федеральный университет	48,9	75,4	50,8	100,0	44,0	65,9	29,7	36,4	27,1	47,4	24,1	9,9		
13–14	Томский национальный исследовательский политехнический университет	42,9	50,0	0,0	100,0	52,9	38,6	100,0	20,0	25,8	31,6	27,6	18,1		
13–14	Российский национальный исследовательский университет нефти и газа им. И. М. Губкина	42,8	100,0	100,0	100,0	12,9	23,5	4,9	10,3	15,5	31,6	10,3	4,6		
15	Санкт-Петербургский государственный горный университет	32,4	53,6	7,2	100,0	29,1	35,5	29,1	22,7	14,6	21,1	17,2	5,6		

Рейтинг университетов. Общественные науки (Social Sciences)

Место	Университет	Общий балл	Качество роста университета			Востребованность научной деятельности			Масштаб, устойчивость научной деятельности				
			Балл по направлению	Качество цитат	Концентрация статей	Балл по направлению	Уровень журналов	Взвешенный индекс цитирования	Среднее число цитат на статью	Балл по направлению	Научный коллектив	Индекс Хирша	Доля публикаций
1	Национальный исследовательский университет «Высшая школа экономики»	81,1	100,0	100,0	100,0	70,4	99,4	26,1	85,7	72,9	66,7	91,7	60,3
2	Московский государственный университет	76,3	100,0	100,0	100,0	54,0	60,4	21,6	80,1	74,8	100,0	75,0	49,3
3	Казанский (Приволжский) федеральный университет	70,2	50,0	0,0	100,0	78,4	40,5	100,0	94,7	82,2	46,7	100,0	100,0
4	Санкт-Петербургский государственный университет	66,1	100,0	100,0	100,0	52,8	62,7	42,2	53,6	45,6	60,0	50,0	26,8
5	Европейский университет в Санкт-Петербурге	64,5	100,0	100,0	100,0	71,9	98,6	20,6	96,4	21,7	26,7	33,3	5,1
6	Университет ИТМО	64,1	89,6	79,2	100,0	69,7	79,6	36,4	93,1	32,9	60,0	33,3	5,2
7	Белгородский государственный национальный исследовательский университет	59,2	100,0	100,0	100,0	61,7	100,0	—	23,3	16,0	13,3	25,0	9,8
8	Новосибирский государственный университет	59,0	100,0	100,0	100,0	45,9	68,6	11,3	57,8	31,1	53,3	33,3	6,6
9	Финансовый университет при правительстве Российской Федерации	57,2	100,0	100,0	100,0	54,6	46,7	—	62,6	17,0	13,3	33,3	4,4
10	Томский национальный исследовательский государственный университет	56,8	100,0	100,0	100,0	34,7	54,0	21,4	28,9	35,7	66,7	25,0	15,4
11	Российский государственный социальный университет	54,7	100,0	100,0	100,0	46,0	26,9	—	65,0	18,2	13,3	33,3	8,0
12	Северо-Восточный федеральный университет	54,5	97,1	94,1	100,0	45,6	66,9	—	24,3	20,7	20,0	33,3	8,9
13	МГИМО	50,2	100,0	100,0	100,0	39,2	52,2	—	26,2	11,5	13,3	16,7	4,4
14	Чувашский государственный педагогический университет	49,3	83,7	100,0	67,4	47,4	17,2	—	77,5	16,9	13,3	33,3	4,1
15	Российская академия народного хозяйства и государственной службы при президенте РФ	49,2	100,0	100,0	100,0	33,3	50,4	19,1	30,4	14,2	20,0	16,7	6,0
16	Российский экономический университет им. Г. В. Плеханова	46,8	100,0	100,0	100,0	25,5	24,7	26,1	25,7	14,8	20,0	16,7	7,7
17	Дальневосточный федеральный университет	46,5	100,0	100,0	100,0	23,7	37,0	11,8	22,3	15,9	20,0	16,7	11,1
18	Тюменский государственный университет	46,4	100,0	100,0	100,0	27,7	22,2	26,1	34,9	11,5	13,3	16,7	4,4
19	Юго-Западный государственный университет	46,3	97,5	100,0	95,0	31,6	23,0	42,5	29,4	9,6	6,7	16,7	5,6
20	Южный федеральный университет	45,3	100,0	100,0	100,0	18,2	32,6	9,8	12,2	17,6	26,7	16,7	9,3
21	Российский государственный гуманитарный университет	45,0	100,0	100,0	100,0	23,1	26,1	—	20,1	11,9	13,3	16,7	5,7
22	Санкт-Петербургский политехнический университет Петра Великого	44,5	50,0	0,0	100,0	55,9	43,5	24,1	100,0	27,6	40,0	33,3	9,5
23	Волгоградский государственный технический университет	43,9	83,9	67,9	100,0	33,6	24,7	—	42,5	14,2	13,3	25,0	4,2
24	Сибирский федеральный университет	38,6	66,3	32,6	100,0	30,5	15,0	26,4	50,3	19,0	26,7	25,0	5,4
25	Северный государственный медицинский университет	35,7	50,0	100,0	0,0	38,4	14,7	—	62,0	18,7	13,3	33,3	9,5
26	Томский национальный исследовательский политехнический университет	33,6	50,0	0,0	100,0	30,8	29,7	28,1	34,5	20,0	26,7	25,0	8,5
27	Уральский федеральный университет	32,8	50,0	0,0	100,0	18,7	27,5	6,8	21,9	29,6	33,3	41,7	13,9
28–30	Санкт-Петербургский государственный горный университет	26,7	45,1	29,2	61,1	20,6	20,5	11,8	29,5	14,5	13,3	25,0	5,2
28–30	Марийский государственный университет	26,7	15,8	15,1	16,6	45,1	36,3	—	53,9	19,2	13,3	33,3	10,9
28–30	Российский университет дружбы народов	26,7	50,0	0,0	100,0	16,5	17,9	13,8	17,8	13,6	20,0	16,7	4,3
31	Северный (Арктический) федеральный университет	25,2	50,0	100,0	0,0	15,9	10,5	—	21,3	9,8	6,7	16,7	6,0
32	Байкальский государственный университет	21,2	44,6	27,3	61,9	9,6	4,2	—	15,1	9,3	6,7	16,7	4,6
33	Сургутский государственный университет	8,6	0,0	0,0	0,0	12,9	1,3	—	24,5	12,9	13,3	16,7	8,8

Рейтинг университетов. Физика и астрономия (Physics and Astronomy)

Место	Университет	Общий балл	Качество роста университета			Востребованность научной деятельности					Масштаб, устойчивость научной деятельности					
			Балл по направлению	Качество цитат	Концентрация статей	Балл по направлению	Уровень журналов	Взвешенный индекс цитирования	Среднее число цитат на статью	Балл по направлению	Научный коллектив	Индекс Хирша	Доля публикаций			
1	Московский государственный университет	91,9	100,0	100,0	100,0	75,7	87,2	76,9	62,9	100,0	100,0	100,0	100,0	100,0	100,0	100,0
2	Новосибирский государственный университет	88,0	100,0	100,0	100,0	100,0	100,0	100,0	100,0	63,9	89,5	70,5	31,8			
3	Национальный исследовательский ядерный университет МИФИ	86,3	100,0	100,0	100,0	88,3	88,6	92,3	83,9	70,7	89,5	83,6	39,1			
4	Московский физико-технический институт	71,9	100,0	100,0	100,0	69,5	93,8	73,7	40,9	46,1	60,5	47,5	30,4			
5	Санкт-Петербургский государственный университет	70,0	100,0	100,0	100,0	57,8	78,9	58,3	36,1	52,4	63,2	57,4	36,5			
6	Санкт-Петербургский политехнический университет Петра Великого	64,9	100,0	100,0	100,0	56,7	84,7	57,7	27,8	38,0	52,6	37,7	23,8			
7	Томский национальный исследовательский государственный университет	63,4	99,6	99,1	100,0	55,9	81,7	59,6	26,4	34,8	44,7	36,1	23,7			
8	Казанский (Приволжский) федеральный университет	59,8	100,0	100,0	100,0	51,4	75,2	53,8	25,1	28,0	42,1	27,9	14,0			
9	Нижегородский национальный исследовательский университет им. Н. И. Лобачевского	59,0	100,0	100,0	100,0	50,0	87,4	43,6	19,0	27,0	42,1	24,6	14,4			
10	Национальный исследовательский технологический университет МИСиС	58,0	100,0	100,0	100,0	47,5	77,1	44,9	20,6	26,6	42,1	24,6	13,2			
11	Национальный исследовательский университет «Высшая школа экономики»	56,6	100,0	100,0	100,0	47,9	87,4	41,0	15,4	22,0	36,8	19,7	9,3			
12	Санкт-Петербургский государственный электротехнический университет ЛЭТИ	55,1	100,0	100,0	100,0	45,7	69,2	47,4	20,3	19,8	31,6	21,3	6,4			
13	Южный федеральный университет	55,0	100,0	100,0	100,0	42,3	70,8	34,0	22,2	22,8	34,2	24,6	9,5			
14	Новосибирский государственный технический университет	53,9	100,0	100,0	100,0	39,6	59,1	40,4	19,3	22,1	36,8	21,3	8,1			
15	Университет ИТМО	53,8	76,1	52,1	100,0	52,4	71,2	64,7	21,1	32,9	44,7	31,1	22,7			
16–17	Саратовский национальный исследовательский университет им. Н. Г. Чернышевского	52,9	83,2	66,3	100,0	51,1	57,6	71,2	24,5	24,4	39,5	24,6	9,1			
16–17	Сибирский федеральный университет	52,8	100,0	100,0	100,0	41,0	72,8	32,7	17,4	17,5	28,9	16,4	7,1			
18	Московский государственный технический университет	49,5	90,7	81,4	100,0	41,7	63,0	46,2	16,0	16,2	21,1	19,7	7,9			
19	Самарский государственный аэрокосмический университет	49,4	76,1	52,1	100,0	50,3	50,2	66,0	34,6	21,8	34,2	23,0	8,4			
20	Уральский федеральный университет	48,8	68,9	37,8	100,0	47,1	76,8	42,9	21,6	30,5	39,5	29,5	22,6			
21	Дальневосточный федеральный университет	46,1	78,8	57,6	100,0	43,4	73,2	37,8	19,1	16,0	26,3	16,4	5,2			
22	Воронежский государственный университет	44,9	75,0	50,0	100,0	44,0	76,0	35,3	20,8	15,8	26,3	16,4	4,6			
23	Томский национальный исследовательский политехнический университет	43,7	51,1	2,3	100,0	51,0	72,1	59,0	21,9	29,1	39,5	29,5	18,2			

Место	Университет	Общая балл	Качество роста университета			Востребованность научной деятельности			Масштаб, устойчивость научной деятельности				
			Балл по направлению	Качество цитат	Концентрация статей	Балл по направлению	Уровень журналов	Взвешенный индекс цитирования	Среднее число цитат на статью	Балл по направлению	Научный коллектив	Индекс Хирша	Доля публикаций
1	Московский государственный университет	85,0	100,0	100,0	100,0	54,9	63,0	54,2	47,6	100,0	100,0	100,0	100,0
2	Московский физико-технический институт	80,3	100,0	100,0	100,0	92,9	100,0	97,5	81,1	47,9	77,3	58,6	7,7
3	Новосибирский государственный университет	77,8	100,0	100,0	100,0	63,0	75,6	66,7	46,7	70,5	100,0	72,4	39,0
4	Санкт-Петербургский государственный университет	75,9	100,0	100,0	100,0	58,9	72,9	56,7	47,0	68,8	86,4	75,9	44,1
5	Университет ИТМО	73,5	100,0	100,0	100,0	80,1	92,1	100,0	48,1	40,3	77,3	37,9	5,8
6	Самарский государственный аэрокосмический университет	72,6	100,0	100,0	100,0	85,5	63,2	93,3	100,0	32,2	50,0	41,4	5,3
7	Саратовский национальный исследовательский университет им. Н. Г. Чернышевского	71,9	100,0	100,0	100,0	78,4	73,9	65,8	95,4	37,4	54,5	51,7	5,9
8	Томский национальный исследовательский государственный университет	70,4	100,0	100,0	100,0	65,4	70,6	80,8	44,9	45,8	72,7	51,7	12,9
9–11	Казанский (Приволжский) федеральный университет	62,0	85,6	71,2	100,0	52,0	60,1	55,8	40,0	48,5	68,2	55,2	22,1
9–11	Уральский федеральный университет	62,0	88,2	76,5	100,0	49,2	58,8	50,8	37,8	48,6	68,2	55,2	22,4
9–11	Томский национальный исследовательский политехнический университет	62,0	92,0	83,9	100,0	57,0	61,3	70,0	39,6	37,0	54,5	44,8	11,6
12	Санкт-Петербургский политехнический университет Петра Великого	60,7	100,0	100,0	100,0	45,2	63,5	43,3	28,7	37,0	63,6	37,9	9,4
13	Национальный исследовательский технологический университет МИСиС	59,8	100,0	100,0	100,0	43,5	59,4	44,2	26,9	35,8	63,6	34,5	9,2
14	Нижегородский национальный исследовательский университет им. Н. И. Лобачевского	59,2	100,0	100,0	100,0	41,9	61,6	37,5	26,5	35,8	59,1	34,5	13,8
15	Южный федеральный университет	59,0	95,2	90,5	100,0	42,7	56,0	39,2	33,0	39,1	54,5	48,3	14,6
16	Российский химико-технологический университет им. Д. И. Менделеева	58,4	100,0	100,0	100,0	40,1	58,0	33,3	28,9	35,1	50,0	41,4	14,0
17	Национальный исследовательский ядерный университет МИФИ	58,3	100,0	100,0	100,0	41,7	61,5	39,2	24,5	33,1	59,1	31,0	9,1
18	Московский государственный университет тонких химических технологий им. М. В. Ломоносова	54,6	100,0	100,0	100,0	35,4	49,2	31,7	25,3	28,4	40,9	34,5	9,9
19	Российский университет дружбы народов	53,2	100,0	100,0	100,0	32,1	43,0	24,2	29,1	27,5	45,5	31,0	6,1
20	Казанский национальный исследовательский технологический университет	53,1	96,7	93,3	100,0	32,3	44,7	25,8	26,4	30,2	40,9	37,9	11,8
21	Дальневосточный федеральный университет	51,8	78,2	56,4	100,0	48,3	64,9	46,7	33,5	29,0	45,5	34,5	7,0
22	Санкт-Петербургский государственный технологический институт	51,5	100,0	100,0	100,0	30,4	47,4	23,3	20,5	24,0	40,9	24,1	6,9
23	Сибирский федеральный университет	50,9	85,2	70,4	100,0	37,7	53,5	36,7	22,8	29,9	54,5	27,6	7,6
24	Ивановский государственный химико-технологический университет	48,3	80,6	61,2	100,0	34,2	50,0	27,5	24,9	30,2	40,9	34,5	15,2
25	Воронежский государственный университет	45,7	83,5	66,9	100,0	30,8	52,1	24,2	16,1	22,8	40,9	20,7	6,7
26	Самарский государственный технический университет	45,0	70,9	41,7	100,0	41,5	50,5	—	32,4	22,6	27,3	34,5	6,0
27	Пермский государственный национальный исследовательский университет	34,4	52,1	4,2	100,0	28,7	45,8	20,0	20,3	22,3	36,4	24,1	6,4
28	Волгоградский государственный технический университет	28,6	50,0	0,0	100,0	23,5	35,9	—	11,1	12,4	18,2	13,8	5,2

14 Рейтинг университетов. Экономика (Economics)

Место	Университет	Общий балл	Качество роста университета			Востребованность научной деятельности			Масштаб, устойчивость научной деятельности				
			Балл по направлению	Качество цитат	Концентрация статей	Балл по направлению	Уровень журналов	Взвешенный индекс цитирования	Среднее число цитат на статью	Балл по направлению	Научный коллектив	Индекс Хирша	Доля публикаций
1	Национальный исследовательский университет «Высшая школа экономики»	81,0	100,0	100,0	100,0	43,1	50,3	37,7	41,3	100,0	100,0	100,0	100,0
2	Российская экономическая школа	77,5	100,0	100,0	100,0	100,0	100,0	—	100,0	32,6	31,3	58,3	8,2
3	Санкт-Петербургский государственный университет	65,1	100,0	100,0	100,0	41,7	38,3	41,3	45,6	53,5	50,0	66,7	44,0
4	Московский государственный университет	60,8	100,0	100,0	100,0	29,5	32,8	27,5	28,2	53,0	62,5	58,3	38,3
5	Новосибирский государственный университет	55,9	100,0	100,0	100,0	44,0	58,2	28,9	45,0	23,5	31,3	33,3	6,0
6	Университет ИТМО	51,8	100,0	100,0	100,0	24,0	40,8	21,2	9,9	31,3	62,5	16,7	14,8
7	Российская академия народного хозяйства и государственной службы при президенте РФ	48,0	100,0	100,0	100,0	26,5	35,9	26,8	16,8	17,6	18,8	25,0	9,0
8	Дальневосточный федеральный университет	47,4	100,0	100,0	100,0	18,3	20,1	17,0	17,7	23,9	31,3	25,0	15,3
9–11	Российский государственный социальный университет	44,2	91,8	100,0	83,6	22,5	12,0	—	33,0	18,4	12,5	33,3	9,3
9–11	Финансовый университет при правительстве РФ	44,2	100,0	100,0	100,0	17,1	14,6	—	19,6	15,5	12,5	25,0	8,9
9–11	Уральский федеральный университет	44,2	100,0	100,0	100,0	11,8	18,4	8,6	8,4	20,7	31,3	16,7	14,2
12	Казанский (Приволжский) федеральный университет	44,1	0,0	0,0	0,0	51,4	12,1	100,0	42,3	80,7	50,0	100,0	92,1
13–14	Волгоградский государственный технический университет	43,6	100,0	100,0	100,0	13,9	11,1	—	16,7	17,0	18,8	25,0	7,2
13–14	Санкт-Петербургский государственный электротехнический университет ЛЭТИ	43,6	100,0	100,0	100,0	27,9	78,8	1,2	3,6	3,0	0,0	0,0	8,9
15	Российский экономический университет имени Г. В. Плеханова	43,5	100,0	100,0	100,0	12,7	11,5	15,2	11,4	17,7	18,8	16,7	17,8
16	Нижегородский национальный исследовательский университет им. Н. И. Лобачевского	43,3	85,4	70,8	100,0	24,1	30,6	18,3	23,3	20,3	31,3	25,0	4,7
17	Балтийский федеральный университет им. Иммануила Канта	37,9	75,0	50,0	100,0	27,5	27,0	—	28,0	11,3	12,5	16,7	4,6
18	Санкт-Петербургский политехнический университет Петра Великого	37,3	57,1	14,3	100,0	34,1	21,7	54,4	26,1	20,8	31,3	25,0	6,2
19	Южный федеральный университет	36,8	50,0	0,0	100,0	33,7	18,0	66,6	16,6	26,6	31,3	33,3	15,2
20	Национальный исследовательский ядерный университет МИФИ	29,1	63,6	27,3	100,0	10,2	15,0	5,6	10,1	13,5	18,8	16,7	5,0
21	Марийский государственный университет	23,6	50,0	100,0	0,0	7,7	6,9	—	8,6	12,9	12,5	16,7	9,6
22	Адыгейский государственный университет	22,9	50,0	100,0	0,0	7,3	8,3	—	6,2	11,4	12,5	16,7	5,2
23	Пермский национальный исследовательский политехнический университет	21,6	50,0	0,0	100,0	5,4	6,9	—	4,0	9,2	12,5	8,3	6,9
24	Костромской государственный технологический университет	21,2	50,0	100,0	0,0	0,8	0,7	—	0,8	12,7	6,3	8,3	23,5
25	Владимирский государственный университет	20,4	50,0	100,0	0,0	2,0	2,1	—	1,9	9,3	12,5	8,3	7,2
26	Владивостокский государственный университет экономики и сервиса	19,2	27,5	14,3	40,8	13,3	12,1	—	14,6	16,8	18,8	25,0	6,6
27	Томский национальный исследовательский политехнический университет	15,6	0,0	0,0	0,0	9,9	1,8	19,7	8,3	37,0	50,0	25,0	36,0
28	Белгородский государственный национальный исследовательский университет	14,1	18,2	0,0	36,3	12,9	19,8	—	6,1	11,3	18,8	8,3	6,7
29	Московский государственный университет дизайна и технологии	5,0	0,0	0,0	0,0	0,4	0,5	—	0,4	14,7	12,5	8,3	23,2
30	Ивановский государственный политехнический университет	1,1	0,0	0,0	0,0	0,0	0,0	—	0,0	3,2	0,0	0,0	9,7

Место	Университет	Общий балл	Качество роста университета			Востребованность научной деятельности			Масштаб, устойчивость научной деятельности				
			Балл по направлению	Качество цитат	Концентрация статей	Балл по направлению	Уровень журналов	Взвешенный индекс цитирования	Среднее число цитат на статью	Балл по направлению	Научный коллектив	Индекс Хирша	Доля публикаций
1	Московский государственный университет	87,5	100,0	100,0	100,0	66,3	71,8	59,6	67,5	96,1	88,2	100,0	100,0
2	Новосибирский государственный университет	84,4	100,0	100,0	100,0	78,5	94,8	71,3	69,4	74,6	94,1	75,0	54,7
3	Санкт-Петербургский государственный университет	82,0	100,0	100,0	100,0	83,0	93,4	61,8	93,8	63,1	100,0	62,5	26,7
4	Московский физико-технический институт	75,8	100,0	100,0	100,0	82,1	100,0	46,3	100,0	45,4	82,4	37,5	16,3
5	Томский национальный исследовательский государственный университет	67,0	100,0	100,0	100,0	52,2	65,0	46,3	45,2	48,9	82,4	43,8	20,5
6	Санкт-Петербургский политехнический университет Петра Великого	61,2	64,9	29,9	100,0	66,3	52,7	100,0	46,2	52,3	64,7	50,0	42,1
7	Национальный исследовательский технологический университет МИСиС	59,4	99,4	100,0	98,8	49,6	59,0	39,0	50,7	29,2	41,2	31,3	15,2
8	Казанский национальный исследовательский технологический университет	56,7	100,0	100,0	100,0	42,7	39,8	59,6	28,7	27,4	35,3	31,3	15,7
9	Томский национальный исследовательский политехнический университет	55,2	68,4	36,8	100,0	46,1	38,4	68,4	31,7	51,2	70,6	43,8	39,2
10	Национальный исследовательский ядерный университет МИФИ	52,9	57,8	15,6	100,0	42,1	58,3	44,9	23,1	58,9	58,8	43,8	74,1
11-12	Новосибирский государственный технический университет	49,0	100,0	100,0	100,0	20,2	30,4	15,4	14,8	26,6	47,1	18,8	14,1
11-12	Российский химико-технологический университет им. Д. И. Менделеева	48,9	100,0	100,0	100,0	26,5	49,5	15,4	14,5	20,3	35,3	12,5	13,1
13	Российский национальный исследовательский университет нефти и газа им. И. М. Губкина	48,1	100,0	100,0	100,0	8,8	14,0	6,6	5,8	35,6	35,3	18,8	52,8
14	Национальный исследовательский университет «Высшая школа экономики»	47,8	100,0	100,0	100,0	35,2	38,7	47,1	19,8	8,4	0,0	0,0	25,1
15	Уральский федеральный университет	46,8	63,6	27,3	100,0	29,8	46,0	19,1	24,2	47,1	47,1	43,8	50,4
16	Уфимский государственный нефтяной технический университет	42,5	100,0	100,0	100,0	14,4	18,7	—	10,1	13,1	11,8	12,5	14,9
17	Дальневосточный федеральный университет	36,8	50,0	0,0	100,0	29,7	46,7	32,4	9,9	30,9	41,2	25,0	26,4
18	Казанский (Приволжский) федеральный университет	35,8	37,5	0,0	74,9	19,2	13,2	30,9	13,4	50,9	47,1	31,3	74,4
19	Московский государственный технический университет	32,6	50,0	0,0	100,0	22,4	26,4	21,3	19,5	25,5	29,4	25,0	22,1
20	Московский энергетический институт	30,6	50,0	100,0	0,0	15,5	4,9	28,7	13,0	26,3	29,4	18,8	30,7
21	Санкт-Петербургский государственный горный университет	27,6	58,3	85,7	30,9	12,2	19,4	6,6	10,7	12,4	11,8	12,5	12,8
22	Московский государственный машиностроительный университет	15,1	12,5	25,0	0,0	13,0	18,5	—	7,5	19,9	23,5	18,8	17,3
23	Пермский национальный исследовательский политехнический университет	14,0	0,0	0,0	0,0	10,8	4,3	—	17,2	31,1	23,5	25,0	44,8

